

รายการประกอบแบบก่อสร้างอาคารพักพยาบาล 20 ห้อง (10 ครอบครัว)
(มาตรฐาน)

เอกสารชุดนี้ใช้ประกอบกับแบบก่อสร้างอาคารพักพยาบาล 20 ห้อง (10ครอบครัว)
แบบเลขที่ 3852/2536

ให้ผู้รับจ้างทำการก่อสร้างอาคารพักพยาบาล 20 ห้อง(10 ครอบครัว) ตามแบบเลขที่ 3852/2536
จำนวน 1 หลัง โดยมีข้อกำหนดเพิ่มเติมดังนี้

งานสถาปัตยกรรม

1. หมวดงานพื้น

- 1.1 ผิวพื้นห้องนอน 1, ห้องนอน 2 และห้องเอนกประสงค์ ที่ระบุตามแบบและรายการเป็นกระเบื้องยาง
หนา 2 มม. พร้อมบัวเชิงผนังไม้เคลือบสีสำเร็จรูป ให้เปลี่ยนเป็นปูกระเบื้องเซรามิคเคลือบสีสำเร็จรูป
ชนิดผิวด้าน ขนาดไม่น้อยกว่า 12"x12" บัวเชิงผนังพีวีซี.แข็งชนิดตันสำเร็จรูป ขนาดประมาณ
1/4"x4"
- 1.2 ผิวบันไดและม้านั่งคสล. ทั้งหมดที่ระบุตามแบบให้ปูแผ่นหินขัดสำเร็จรูปและกระเบื้องเซรามิคเคลือบสี
ให้เปลี่ยนเป็นผิวทำหินขัดกับที่ ขนาดเม็ดหินเบอร์ 2-3 ฝังเส้นแบ่งแนวพื้น PVC. สำเร็จรูป ขนาด
กว้างไม่น้อยกว่า 6 มม. บัวเชิงผนังหินขัดกับที่สูงประมาณ 10 ซม. ส่วนบริเวณพื้นกันสาดคสล.
โดยรอบทั้งหมด ให้ทำผิวซีเมนต์ขัดมัน (ปูนซีเมนต์ที่ใช้ให้ผสมน้ำยากันซึม) ปรับระดับผิวพื้นเอียงลาด
ลงระบายน้ำ

2. หมวดงานผนัง

- 2.1 ผนังก่ออิฐมวลเบาคึ่งแผ่นที่ระบุตามแบบ และรายการของเดิมทั้งหมดผู้รับจ้างสามารถเลือกใช้ใช้อิฐ
คอนกรีตมวลเบาขนาดประมาณ 20 x 60 หนาไม่น้อยกว่า 7.5 ซม. แทนได้ (ยกเว้นผนังบริเวณโดน
รอบห้องน้ำ - ส้วม)โดยไม่ถือเป็นการเปลี่ยนแปลงรายการ
- 2.1 ให้ยกเลิกผนังหมายเลข 5 และ 6 ที่ระบุตามแบบและรายการเป็นแผ่นสตรามิตบอร์ด หรือชิป
บอร์ด รวมถึงมุงลวดอลูมิเนียมและวงกบไม้เนื้อแข็ง 2" x 4" ทั้งหมด โดยให้ทำเป็นผนังก่ออิฐ
คอนกรีตมวลเบาขนาดประมาณ 20 x 60 หนาไม่น้อยกว่า 7.5 ซม. สูงจรดท้องพื้นหรือท้องคาน ผิว
ฉาบปูนเรียบทาสีทั้งสองด้าน
- 2.2 ให้ยกเลิกช่องแสงกระจกใสติดตายหนา 1.5 หุน พร้อมวงกบเหล็กขนาด 2"x4" ที่ระบุให้ติดตั้งที่
ระดับ 2.00 ม. ช่องผนังหมายเลข 2 ตามแบบและรายการเดิมทั้งหมด โดยให้ทำเป็นผนังก่ออิฐหรือ
คอนกรีตมวลเบาขนาดประมาณ 20 x 60 หนาไม่น้อยกว่า 2.5 ซม.สูงจรดท้องพื้นหรือท้องคาน ผิว
ฉาบปูนเรียบทาสีทั้งสองด้าน

- 2.3 ผิวผนังหมายเลข 2 และ 3 ที่ระบุตามแบบและรายการให้กรุกระเบื้องเคลือบขาวขนาด 4"x4" สูง 14 แผ่นทั้งหมด(ผนังภายในห้องน้ำโดยรอบ) ให้เปลี่ยนเป็นผิวกรุกระเบื้องเซรามิกเคลือบสีชนิดผิวมัน ขนาดไม่น้อยกว่า 8"x8" สูงประมาณ 2.00 ม.ตอนบนฉาบปูนเรียบทาสี
- 2.4 ให้ยกเลิกผิวกรุกระเบื้องดินเผาเคลือบไฟแรงสูงลายฉลุ บริเวณแผงคสล.(ตามรูปด้าน)ทั้งหมดโดยให้ทำเป็นผิวฉาบปูนเรียบทาสีแทน
3. หมวดงานฝ้าเพดาน
- ให้ยกเลิกรายการฝ้าเพดานที่ระบุตามแบบและรายการทั่วไปประกอบแบบก่อสร้างอาคาร ข้อที่ 7 หมวดงานฝ้าเพดาน ในแบบแผ่นที่ 1 ทั้งหมด โดยให้ถือปฏิบัติตามรายการต่อไปนี้
- 3.1 ฝ้าเพดานชั้นที่ 3 (บริเวณภายในห้องทั้งหมด) ฝ้าเพดานโครงเคร่าเหล็กชุบสังกะสี (GALVANIZED STEEL) ชนิดฉาบรอยต่อเรียบ (C-LINE) ระยะโครงเคร่าขนาด 0.40x1.20 ม. โครงเคร่าโลหะให้ใช้ชนิดเหล็กชุบสังกะสี(เบอร์ 24) มีคุณสมบัติตามมาตรฐานอุตสาหกรรมคุณภาพ 1 มอก. 863-2532 และมอก. 50-2538 แผ่นฝ้าเพดานเป็นแผ่นยิปซัมบอร์ดขอบลาดสี่ด้านหนา 9 มม. มีคุณสมบัติตามมาตรฐานอุตสาหกรรม มอก. 219-2524 ผิวทาสี วัสดุ-อุปกรณ์ประกอบและกรรมวิธีการติดตั้งทั้งหมด ให้เป็นไปตามมาตรฐานของบริษัทผู้ผลิต
- 3.2 ฝ้าเพดานชั้นที่ 3 (บริเวณระเบียงทางเดินและโถงบันไดทั้งหมด) ฝ้าเพดานโครงเคร่าเหล็กชุบสังกะสีเบอร์24 (GALVANIZED STEEL) แบบเว้นร่องรอยต่อประมาณ 5 มม. (C-LINE) ระยะโครงเคร่าขนาด 0.40x1.20 ม. หนาไม่ต่ำกว่า 0.55 มม. แผ่นฝ้าเพดานเป็นแผ่นกระเบื้องซีเมนต์เส้นใยแผ่นเรียบ ชนิดขอบเรียบ ขนาดความหนา 4 มม. ผลิตจากไฟเบอร์ซีเมนต์ที่ไม่มีส่วนผสมของใยหิน ตามมาตรฐาน มอก.1427-2540 ยานแนวรอยต่อด้วยวัสดุยาแนวรอยต่อประเภทโพลียูรีเทน ผิวทาสี ACRYLIC 100% วัสดุ-อุปกรณ์ประกอบและกรรมวิธีการติดตั้งทั้งหมด ให้เป็นไปตามมาตรฐานของบริษัทผู้ผลิต
- 3.3 ฝ้าเพดานบริเวณห้องน้ำ-ส้วมและห้องครัวทั้งหมด ให้ใช้เป็นฝ้าเพดานโครงเคร่าเหล็กชุบสังกะสี T-BAR ระยะขนาด 0.60x0.60 ม. ความหนาไม่ต่ำกว่า 0.35 มม. ผิวหน้าโครงเคลือบสีขาวด้าน โครงเคร่าหลัก (MAIN BAR) และโครงเคร่าขอย (CROSS BAR) สูงประมาณ 38 มม. โครงเคร่าหลัก-ขอยให้ใช้ระบบ DOUBLE LOCK (ไม่ต้องใช้อุปกรณ์อื่นร่วม) และโครงเคร่าขอยให้ใช้ระบบล็อกแผ่นในตัว (ไม่ต้องใช้อุปกรณ์อื่น)สามารถปรับระดับได้ แผ่นฝ้าเพดานเป็นแผ่นกระเบื้องซีเมนต์เส้นใยแผ่นเรียบ ชนิดขอบเรียบ ขนาดความหนา 4 มม. ผลิตจากไฟเบอร์ซีเมนต์ที่ไม่มีส่วนผสมของใยหิน ตามมาตรฐาน มอก. 1427-2540 ขนาด 0.60 x 0.60 ม. ผิวทาสี ACRYLIC 100% วัสดุ-อุปกรณ์ประกอบฝ้าเพดานรวมถึงระบบ T-BAR และกรรมวิธีการติดตั้งทั้งหมด ให้เป็นไปตามมาตรฐานของบริษัทผู้ผลิต
4. หมวดงานหลังคา
- หลังคากระเบื้องลอนคู่สีขาวที่ระบุตามแบบและรายการประกอบแบบก่อสร้างตามแบบทั้งหมด ให้ใช้เป็นหลังคามุงกระเบื้องลอนคู่สีเทาซีเมนต์ที่ผลิตจากไฟเบอร์ซีเมนต์ ไม่มีส่วนผสมของใยหิน ตามมาตรฐาน มอก.1407-2540 โดยทั่วไปให้ใช้ขนาด 0.50 x 1.20 ม. วัสดุ-อุปกรณ์ประกอบและกรรมวิธีการติดตั้งทั้งหมด ให้เป็นไปตามมาตรฐานของบริษัทผู้ผลิต

5. หมวดงานประตู-หน้าต่าง

- 5.1 ยกเลิกการก่อสร้างและติดตั้งประตู ที่ระบุในแบบขยายและรายการประกอบแบบประตู ป.1, ป.2 และ ป.5 ตามแบบเดิมทั้งหมด โดยให้ใช้ประตู ป.1, ป.2 และ ป.5 ตามที่ระบุในแบบขยายและรายการในเอกสารชุดนี้แทน
- 5.2 ให้เพิ่มประตู ① ที่ห้องนอน 1 ด้านที่ติดกับระเบียง โดยประตูนี้ และประตู ① ที่ห้องนอน 2 ให้สามารถออกสู่ระเบียงโดยไม่ต้องผ่านห้องนอน 2
- 5.3 ยกเลิกการก่อสร้างและติดตั้งหน้าต่าง ที่ระบุในแบบขยายและรายการประกอบแบบหน้าต่าง น.1 และ น.2 ตามแบบเดิมทั้งหมด ให้ใช้หน้าต่าง น.1 และ น.2 ตามที่ระบุในแบบขยายและรายการในเอกสารชุดนี้แทน
- 5.4 ให้ติดตั้งหน้าต่าง น.4 ตามที่ระบุในแบบขยายและรายการในเอกสารชุดนี้เพิ่มเติม บริเวณผนังห้องน้ำ-ส้วม ด้านที่ติดกับระเบียงทางเดินด้านหน้าทุกห้องทุกชั้น
- 5.5 ให้ติดตั้งบานมุ้งลวดอลูมิเนียมชนิดถอดทำความสะอาดได้ ที่หน้าต่าง น.3 เพิ่มเติมทุกบาน
- 5.6 เหล็กคัตตามแบบระบุเหล็กแบนขนาด 1/8"x1"ทั้งหมด ให้เปลี่ยนเป็นเหล็กแบนขนาด 1.5 x 4 หุน แทน ผิวทาสีน้ำมัน ส่วนรูปแบบ, ระยะและลวดลายตามเดิม

6. หมวดงานสุขภัณฑ์และอุปกรณ์ประกอบภายในห้องน้ำ-ส้วม ให้ยึดถือรูปแบบตามแบบขยายรายละเอียดที่ระบุในเอกสารชุดนี้และข้อกำหนดดังต่อไปนี้แทน (ส่วนใดที่มีได้ระบุให้เป็นไปตามรูปแบบและรายการของเดิมทุกประการ)

- 6.1 ให้ยกเลิกโถส้วมแบบนั่งยองชนิดราดน้ำพร้อมฐานคสล.และบ่อขังน้ำตามแบบ และให้เปลี่ยนเป็นโถส้วมนั่งราบชนิดฟลักซ์แทงค์ อุปกรณ์ประกอบมาตรฐานครบชุด (ระบุเป็นรุ่น C-1391 ของ Cotto หรือ K-18845X ของ Karat หรือ TF-2174 ของ American Standard หรือเทียบเท่า) พร้อมติดตั้งสายฉีดชำระพร้อม Stop Valve(ระบุเป็น CT993H#WH(HM)ของ Cottoหรือ K-15780 ของ Karat หรือ SC-711 ของ SANA หรือเทียบเท่า จำนวน 1 ชุด/ห้องน้ำ 1 ห้อง ที่บริเวณด้านข้างของโถส้วม (ตำแหน่งที่แน่นอนจะระบุให้ขณะก่อสร้าง) พร้อมเดินท่อน้ำระบบสุขาภิบาลเพิ่มเติม
- 6.2 ที่ใส่กระดาษชำระสำเร็จรูป ชนิดฝังผนัง(ระบุเป็น C-815 ของ Cotto หรือ K-18126X ของ Karat หรือ TF-9002 ของ American Standard หรือเทียบเท่า)จำนวน 1 ชุด
- 6.3 อ่างล้างหน้าชนิดแขวนผนัง(ระบุเป็น C-002ของCotto หรือ K-17337X ของ Karat หรือ TF-911 ของ American Standard หรือเทียบเท่า) พร้อมท่อน้ำทิ้งแบบ P-TRAP , ก๊อกน้ำเดี่ยวอ่างล้างหน้า (ระบุเป็นรุ่น CT160 C10-HM ของ Cotto หรือ K-15741X-4-CP ของ Karat หรือ รุ่น SM301 ของ SANA หรือเทียบเท่า) พร้อมชั้นวางของเซรามิกเคลือบสำเร็จรูป(ระบุเป็น C-821 ของ Cotto หรือ K-17064X ของ Karat หรือ TF-9075 ของ American Standard หรือเทียบเท่า)และกระจกเงาสำเร็จรูปสี่เหลี่ยมแบบมีกรอบ สามารถปรับระดับได้ ชนิดติดผนังขนาดประมาณ 0.40x0.50 ม. จำนวน 1 ชุด

- 6.4 ฝักบัวอาบน้ำสายอ่อนพร้อม Stop Valve(ระบุเป็นCT126 C10/S23(HM)ของ Cotto หรือ K-15821X ของ Karat หรือ A-2700-A ของ American Standard หรือเทียบเท่า) และรูระบายน้ำทิ้งที่พื้น เป็นสแตนเลสสำเร็จรูปแบบมีตะแกรงกรองผงเปิดได้และที่ดักกลิ่น จำนวน 1 ชุด
 - 6.5 ที่ใส่สบู่เซรามิกเคลือบสำเร็จรูป ชนิดฝังผนัง (ระบุเป็น C-805 ของ Cotto หรือ K-179394X ของ Karat หรือ TF-9000 ของ American Standard หรือเทียบเท่า) จำนวน 1 ชุด
 - 6.6 ราวแขวนผ้าสำเร็จรูป (ระบุเป็นC-812 ของ Cotto หรือ K-17068X ของ Karat หรือ TF-9085 ของ American Standard หรือเทียบเท่า) จำนวน 1 ชุด
 - 6.7 ตะขอแขวนผ้า STAINLESS STEEL สำเร็จรูปพร้อมยางกันชน (ติดหลังบานประตูห้องน้ำ)
 - 6.8 ก๊อกน้ำทองเหลืองชุบโครเมียมที่ระบุตามแบบทั้งหมด ให้เปลี่ยนเป็นก๊อกน้ำทองเหลืองชุบโครเมียมชนิดบอลวาล์ว ยกเว้น ก๊อกน้ำอ่างล้างหน้าในห้องน้ำ ระบุเป็นรุ่น CT160 C10(HM) ของ Cotto หรือ รุ่น 000158 ของ SANA หรือ รุ่น Jazzy A-7000-10 ของ American Standard หรือเทียบเท่า
7. หากรูปแบบหรือรายการใดที่มีได้ระบุในเอกสารชุดนี้ ให้ก่อสร้างตามแบบเดิมทุกประการ ทั้งนี้ทั้งนั้น หากแบบหรือรายการใดที่ขัดแย้งกันหรือไม่ชัดเจน ให้ผู้รับจ้างเสนอปัญหาต่อนายช่างผู้ควบคุมงานก่อสร้าง และ/หรือคณะกรรมการตรวจการจ้างพิจารณาตัดสิน ก่อนดำเนินการก่อสร้างหรือติดตั้ง

งานมณฑนาการ

มีรายละเอียดเพิ่มเติมดังนี้

อ่างเคลือบขาวฝังบนเคาน์เตอร์ที่ห้อง Pantry ให้เปลี่ยนเป็นอ่างสแตนเลสแบบ 1 หลุม พร้อมทั้งพักงาน (ด้านซ้ายหรือขวาตามตำแหน่งแปลนห้อง) สแตนเลสชนิด 304 ขนาดประมาณ ก.0.45xย.0.80xส.0.175 ม.หนาไม่น้อยกว่า 0.6 มม. พร้อมรูระบายน้ำทิ้ง สะดืออ่างเป็นสแตนเลส ดึงล๊อคตามมาตรฐานผู้ผลิต ขนาดไม่น้อยกว่า 3/2" และอุปกรณ์ดักกลิ่น(P-Trap) เป็นทองเหลืองชุบโครเมียม พร้อมก๊อกน้ำติดตั้งที่อ่าง ชนิดเป็นวงง เปิด-ปิดด้วยก้านโยก

งานวิศวกรรมไฟฟ้า

มีรายละเอียดเพิ่มเติมดังนี้

1. โคมไฟอินแคนเดสเซนต์ หลอด 1x40W. ให้เปลี่ยนเป็นหลอด PLC14W.
2. มิเตอร์ไฟฟ้าขนาด 5(15)A. ของเดิม ให้เปลี่ยนเป็นขนาด15(45)A.
3. เต้ารับไฟฟ้ากำหนดให้เป็นแบบ Universal Type ชนิด 3 ขา(2P+E) สายไฟขนาด 2x2.5/1.5 VAF/GRD
4. แผงเมนไฟฟ้าของแต่ละห้อง ให้เปลี่ยนเป็นMINIATURE CIRCUIT BREAKER จากขนาด 20A.2P. เป็นขนาด 32A.2P.
5. BREAKER ย่อยในตู้ LOAD CENTER CIRCUIT ที่ 4-15 ให้ใช้ขนาด 32A.1P.
6. สายเมนจาก LOAD CENTER ให้เปลี่ยนจาก VAF2x6 เป็น VAF-G 2x6/4Sq.mm

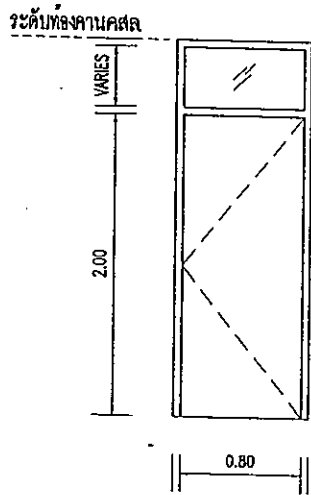
งานวิศวกรรมสุขาภิบาล

มีรายละเอียดเพิ่มเติมดังนี้

1. ระบายน้ำฝนกันสาดอาคารให้ใช้ ROOF DRAIN ใช้แบบตัวเรือนเหล็กหล่อทรงโดมฝังเข้าจริงตามรูปแสดง มาตรฐานการติดตั้ง/ก่อสร้างงานวิศวกรรมสิ่งแวดล้อม หมวดงานวิศวกรรมสิ่งแวดล้อมและระบบสุขาภิบาล เอกสารมาตรฐานการก่อสร้างอาคาร พ.ศ.2553 กองแบบแผน กรมสนับสนุนบริการสุขภาพ กระทรวงสาธารณสุข

ผู้กำหนดรายการ : คณะทำงานจัดทำรายการประกอบแบบก่อสร้างอาคาร

กองแบบแผน กรมสนับสนุนบริการสุขภาพ กระทรวงสาธารณสุข

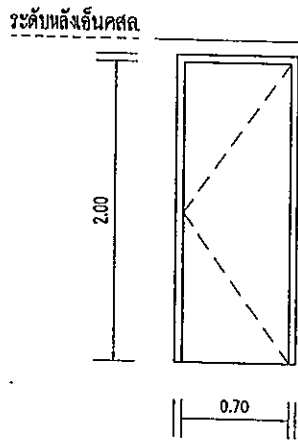


ประตูบานเปิดเดี่ยว

วงกบเหล็ก ขนาด 2"x4" ตัวบานไม้อัดยาง
สำเร็จรูปหนา 35 มม ผิวทาสีน้ำมัน
บานพับสำเร็จรูปชนิดไขกับวงกบเหล็ก
จำนวน 3 ตัวต่อบาน กุญแจลูกบิดสแตนเลส
ชนิดผิวदान พร้อมกันชนประตูแบบลูกปืน
ประเภทเดียว ตอนบนเป็นช่องแสงกระจก
ลายฝ้าตัดตายหนา 5 มม (เฉพาะระเบียบ
दानหลังทั้งหมด ตอนบนเป็นช่องแสงกระจก
ใสตัดตายหนา 5 มม) พร้อมเหล็กตัด

เฉพาะประตูทางเข้าด้านระเบียบทางเดินด้านหน้าทั้งหมด
ให้ติดตั้งวงสายยูนิตประคบคู่ สแตนเลสสำเร็จรูป
สำหรับคล้องกุญแจทุกบาน

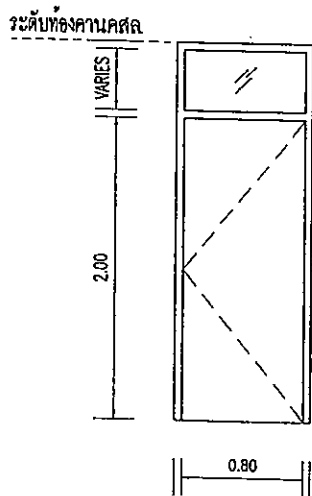
รูปด้านขยายประตู ๑1



ประตูบานเปิดเดี่ยว

วงกบพีวีซีสำเร็จรูปในชุดของบาน
ตัวบานพีวีซีสำเร็จรูปแบบบานพับ
บานพับสแตนเลสสำเร็จรูป ขนาด 3"x4"
จำนวน 3 ตัวต่อบาน กุญแจลูกบิดสแตนเลส
ชนิดผิวदान แบบไขกับทองนำ พร้อมกันชน
ประตูแบบปุมยางกันกระแทกพร้อม
ขอแขวนสแตนเลส (ติดตั้งหลังบานประตู)
เหนือวงกบบานประตูให้เทเอ็นคสล
หนาประมาณ 0.10 ม

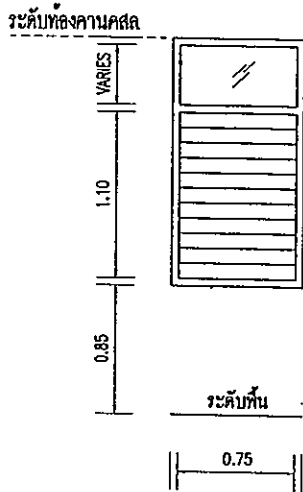
รูปด้านขยายประตู ๑2



ประตูบานเปิดเดี่ยว

วงกบเหล็ก ขนาด 2"x4" ตัวบานไม้อัดยาง
สำเร็จรูปหนา 35 มม ผิวทาสีน้ำมัน
บานพับสำเร็จรูปชนิดไขกับวงกบเหล็ก
จำนวน 3 ตัวต่อบาน กุญแจลูกบิดสแตนเลส
ชนิดผิวदान พร้อมกันชนประตูแบบลูกปืน
ประเภทเดียว ตอนบนเป็นช่องแสงกระจก
ลายฝ้าตัดตายหนา 5 มม พร้อมเหล็กตัด

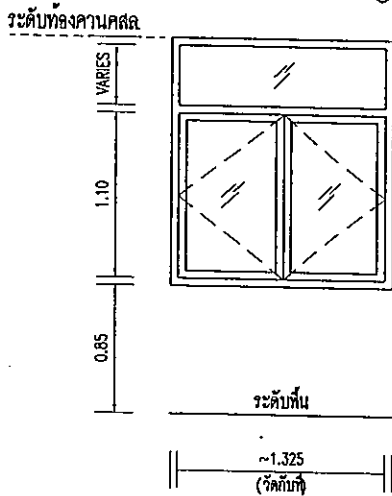
รูปด้านขยายประตู ๑5



รูปด้านขยายหน้าต่าง น.1

หน้าต่างบานเกล็ดปรับมุม

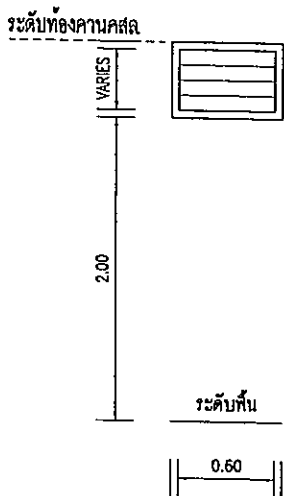
หน้าต่างบานเกล็ดปรับมุม พร้อมช่องแสงกระจกติดตายตอนบน เฉพาะหน้าต่างด้านระเบียบทางเดินด้านหน้าทั้งหมด เป็นเกล็ดกระจกหลายผาหนา 5 มม. แต่ระเบียบด้านหลังให้ใช้เกล็ดกระจกใสหนา 5 มม. ขนาดกว้าง 4" จำนวน 12 เกล็ด อุปกรณ์ปรับมุมบานเกล็ดแบบมือหมุน กลองเหล็ก อุปกรณ์ประกอบมาตรฐานครบชุด ตามมาตรฐานของบริษัทผู้ผลิต วงกบเหล็กขนาด 2"x4" เฉพาะหน้าต่างด้านระเบียบทางเดินด้านหน้าทั้งหมด ตอนบนเป็นช่องแสงกระจกหลายผาติดตายหนา 5 มม. แต่ระเบียบด้านหลังให้ใช้กระจกใสติดตายหนา 5 มม. ภายในติดตั้งมุงลวดอลูมิเนียมกันแมลง ชนิดบานเปิด ถอดทำความสะอาดได้ พร้อมเหล็กติดบน-ล่างทั้งบาน



รูปด้านขยายหน้าต่าง น.2

หน้าต่างบานเปิดคู่

วงกบเหล็กขนาด 2"x4" กรอบบานเหล็กสำเร็จรูป ลูกฟักกระจกใสหนา 5 มม. อุปกรณ์มาตรฐานประกอบบานครบชุด ตามมาตรฐานของบริษัทผู้ผลิต ตอนบนเป็นช่องแสงกระจกใสติดตายหนา 5 มม. ภายในติดตั้งมุงลวดอลูมิเนียมกันแมลง ชนิดบานเปิด แบบถอดทำความสะอาดได้ พร้อมเหล็กติดบน-ล่างทั้งบาน



รูปด้านขยายหน้าต่าง น.4

หน้าต่างบานเกล็ดติดตาย

วงกบเหล็กขนาด 2"x4" ลูกฟักบานเกล็ดกระจกหลายผาหนา 5 มม. ขนาดกว้าง 4" จำนวน 3 เกล็ด อุปกรณ์มาตรฐานประกอบบานครบชุด ตามมาตรฐานของบริษัทผู้ผลิต ภายในติดตั้งมุงลวดอลูมิเนียมกันแมลง แบบถอดทำความสะอาดได้ พร้อมเหล็กติด

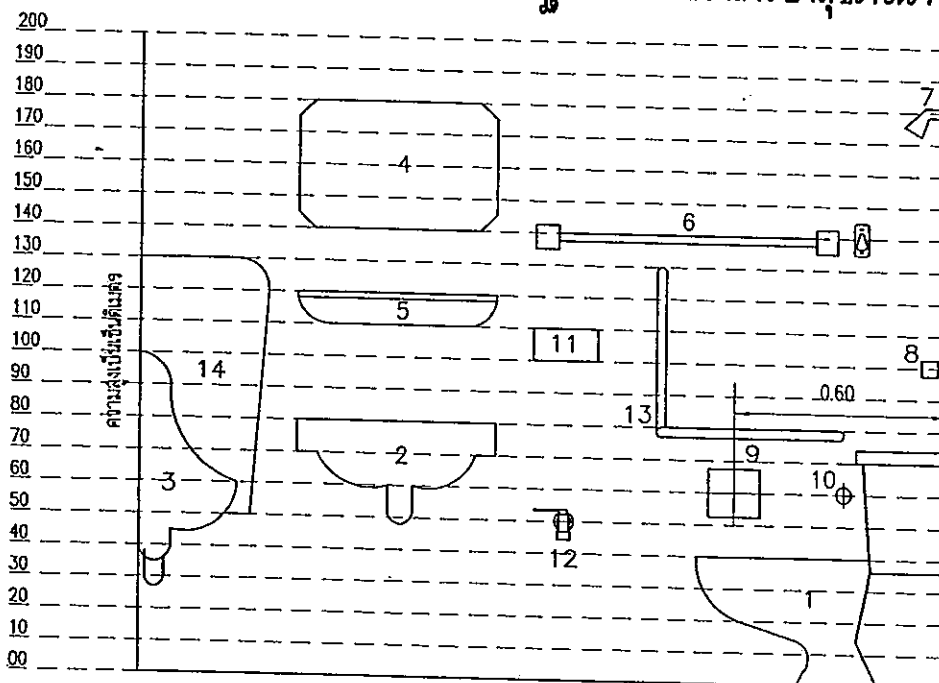
วัตถุประสงค์

ผู้รับจ้างจะต้องทำการก่อสร้าง ติดตั้งสุขภัณฑ์และอุปกรณ์ประกอบห้องน้ำ- ส่วนด้วยช่างฝีมือ และวัสดุอุปกรณ์ที่มีคุณภาพติดตั้งที่ระบุในแบบหรือได้มาตรฐานเทียบเท่าแบบทุกประการ โดยก่อนนำวัสดุมาใช้หรือมาติดตั้ง จะต้องนำตัวอย่างและ SHOP DRAWING การติดตั้งมาเสนอคณะกรรมการตรวจการจ้างเห็นชอบก่อนการติดตั้ง รวมทั้งวัสดุอุปกรณ์ที่ใช้ประกอบ และวิธีการปฏิบัติงานจะต้องถูกหลักวิชาช่างที่ดี มีความมั่นคงแข็งแรงต่อการใช้งานหนัก ซึ่งแม้แบบจะไม่ได้ระบุรายละเอียด แต่หากจำเป็นต้องทำเพื่อให้ถูกต้องตามหลักวิชาช่างที่ดี ผู้รับจ้างจะต้องทำให้เรียบร้อยและให้ออกเป็นส่วนหนึ่งของแบบด้วย

งานทั่วไป

- 1) ห้องน้ำ- ห้องส้วมโดยทั่วไป ผนังกรุกระเบื้องเซรามิกเคลือบสีชนิดผิวมัน ขนาด 8"x8", 8"x10" หรือ 12"x12" สูง 2.00 ม. ตอนบนฉาบปูนเรียบทาสีที่ผนังกรุกระเบื้องเซรามิกเคลือบสีชนิดผิวมัน ขนาด 8"x8", 12"x12" หรือ 13"x13" ใช้ผลิตภัณฑ์ตามมาตรฐานของบริษัทผู้ผลิต สุขภัณฑ์และอุปกรณ์ประกอบสุขภัณฑ์ทั้งหมด ให้ใช้ผลิตภัณฑ์ชนิดเคลือบสีขาว ตามมาตรฐานของบริษัทผู้ผลิต วัสดุ- อุปกรณ์ทั้งหมดให้เป็นไปตามรายละเอียดที่ระบุในรายการผลิตภัณฑ์วัสดุและอุปกรณ์ก่อสร้างมาตรฐาน เอกสารเลขที่ ก 146/ก.ย./53 ของกองแบบแผน
- 2) สุขภัณฑ์และวัสดุอุปกรณ์ต่างๆภายในห้องน้ำ- ห้องส้วมตามมาตรฐานที่ระบุในแบบนี้ ผู้รับจ้างสามารถเสนอใช้ผลิตภัณฑ์ที่มีคุณภาพเทียบเท่าได้ โดยให้เสนอรายละเอียดต่อคณะกรรมการตรวจการจ้าง เพื่อพิจารณานอมนัดก่อนดำเนินการก่อสร้างและติดตั้ง
- 3) วัสดุอุปกรณ์สำเร็จรูปต่างๆและสุขภัณฑ์ที่ระบุให้ติดตั้ง "อุปกรณ์มาตรฐานครบชุด" หมายถึงอุปกรณ์ประกอบในการใช้งานวัสดุอุปกรณ์หรือสุขภัณฑ์นั้นๆ ดังที่แสดงไว้ตามเอกสารของผู้ผลิต เพื่อให้วัสดุอุปกรณ์และสุขภัณฑ์นั้นๆ ใช้งานได้ดี โดยผู้รับจ้างจะต้องนำตัวอย่างมาให้คณะกรรมการตรวจการจ้างพิจารณาเลือกและเห็นชอบเสียก่อน จึงจะนำมาใช้งานได้
- 4) รายละเอียดการติดตั้งสุขภัณฑ์นี้ เป็นการแสดงรายละเอียดและตำแหน่งที่ติดตั้งสุขภัณฑ์ โดยประมาณเท่านั้น ในการก่อสร้างจริงจะต้องตรวจสอบจากสภาพที่ก่อสร้างจริง และ/หรือรายละเอียดตามมาตรฐานของบริษัทผู้ผลิตเสียก่อน

รายละเอียดมาตรฐานการติดตั้งเครื่องสุขภัณฑ์



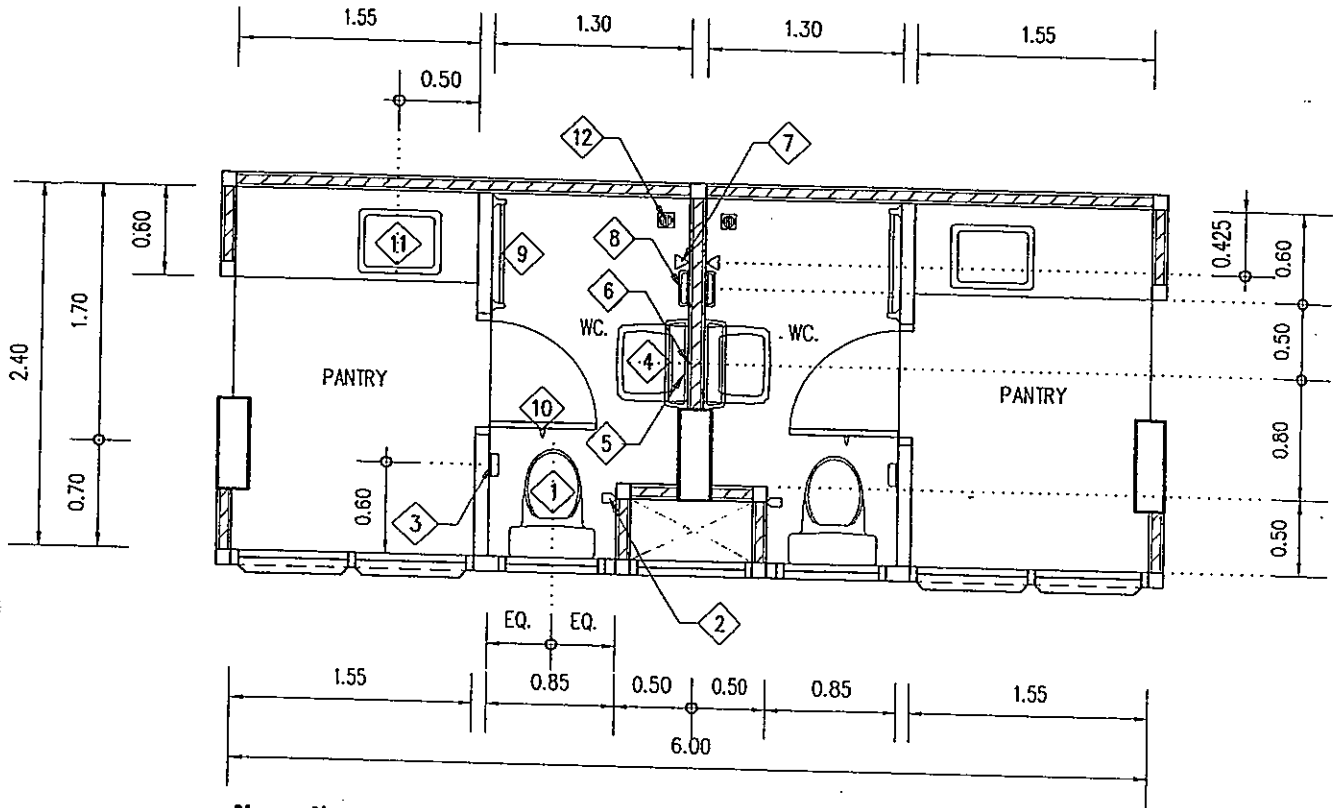
1. โถส้วม
2. อ่างล้างหน้า
3. ที่ปัสสาวะชายชนิดแขวนผนัง
4. กระจกเงา
5. ผนังวางของใต้กระจก
6. ราวพาดผ้าหรือขอแขวนผ้า
7. ฝักบัวอาบน้ำ
8. ราวล์ฝักบัวอาบน้ำ
9. ที่ใส่กระดาษชำระ
10. ฝักบัวชำระ
11. ที่ใส่สบู่
12. กอกน้ำติดผนัง
13. ราวทรงตัวสำหรับคนไข้เกาะ
14. แผงกั้นใต้ปัสสาวะชาย

รายการสุขภัณฑ์ประกอบแบบห้องน้ำ-ส้วม

NO.	รายการสุขภัณฑ์พร้อมอุปกรณ์
1	โถส้วมแบบนั่งราบฟลัชแทงค์ อุปกรณ์มาตรฐานครบชุด
2	ฝักบัวฉีดชำระสายอ่อนติดผนัง โดยมีแป้นพร้อมขอแขวนและ STOP VALVE
3	ที่ใส่กระดาษชำระชนิดฝังในผนัง
4	อ่างล้างหน้าชนิดแขวนผนัง ท่อน้ำทิ้งแบบ P-TRAP พร้อมก๊อกน้ำเดี่ยว อุปกรณ์มาตรฐานครบชุด
5	ชั้นวางของเซรามิคเคลือบสำเร็จรูป
6	กระจกเงาสำเร็จรูปสี่เหลี่ยมแบบมีกรอบ ปรับมุมได้ ชนิดติดผนัง
7	ฝักบัวอาบน้ำสายอ่อน พร้อม STOP VALVE
8	ที่วางสบู่ชนิดฝังในผนัง
9	ราวแขวนผ้าสำเร็จรูป
10	ตะขอแขวนผ้า STAINLESS STEEL สำเร็จรูปพร้อมยางกันชน(ติดตั้งหลังบานประตูภายในห้องส้วม)
11	อ่างล้างจานสเตนเลสสำเร็จรูปชนิด 1 หลุม พร้อมที่คว่ำจานและเสียดึงมีตะกร้าดักขยะในตัว (รายละเอียดตามรายการงานสถาปัตยกรรม และงานมัลติมีเดีย)
12	รูระบายน้ำที่พื้น (FD.) พร้อมฝาตะแกรงกรองผงเปิดได้และที่ดักกลิ่น

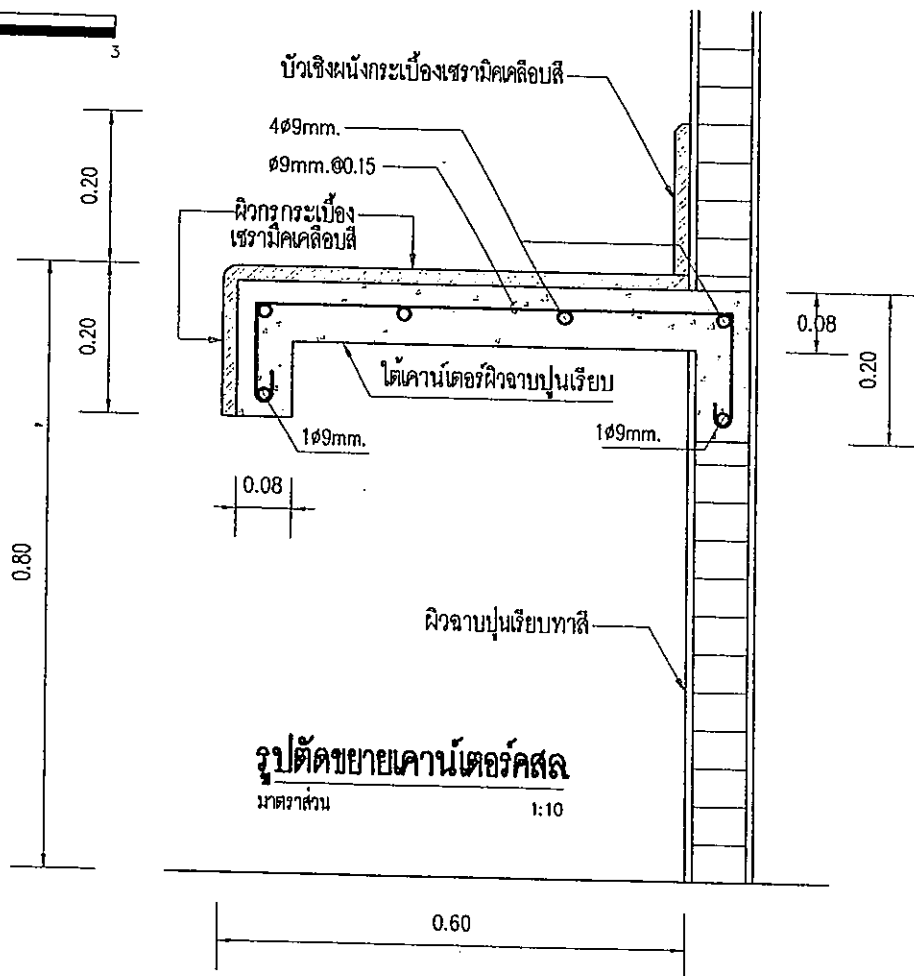
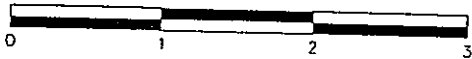
หมายเหตุ :

1. สกรูที่ใช้ยึดอุปกรณ์สุขภัณฑ์ทั้งหมดให้ใช้สกรูที่เป็น STAINLESS STEEL
2. บริเวณมุมขอบแนวตอนบนของผิวผนังกรุกระเบื้องเซรามิค ให้ใช้ตัวพีวีซีสำเร็จรูปทั้งหมด



แปลนขยายห้องน้ำ

มาตราส่วน 1:50



รูปตัดขยายคานาเตอร์คสล

มาตราส่วน 1:10

แบ่งงวดงาน-งวดเงิน และระยะเวลาการก่อสร้าง

สิ่งก่อสร้าง	อาคารพักพยาบาล ๒๐ ห้อง (๑๐ ครอบครั้ว) (โครงสร้างต้านแผ่นดินไหว) จำนวน ๑ หลัง แบบเลขที่ (๓๘๕๒/๓๖ + ข. ๓๕๓/ส.ค./๕๕) + (ก. ๓๖/ม.ค./๔๓ + ก. ๒๑/ก.พ./๕๕) + ข. ๓๔๗/ม.ย./๕๘
สถานที่ก่อสร้าง	โรงพยาบาลป่าตอง จังหวัดภูเก็ต
ราคาค่าก่อสร้าง	๑๐๐ %
ระยะเวลาก่อสร้าง	๓๖๐ วัน (สามร้อยหกสิบวัน)
การก่อสร้างแบ่งเป็น	๘ งวด (แปดงวด)

งวดที่ ๑	จำนวนเงิน ๑๓.๐๐ % (ร้อยละสิบสามของเงินสัญญาจ้าง) จ่ายให้เมื่อผู้รับจ้างได้ทำการก่อสร้างสำนักงานควบคุมการก่อสร้าง, รั้วกันสถานที่ก่อสร้างและ ๑.๑ ปรับพื้นที่บริเวณก่อสร้าง และรื้อถอนสิ่งกีดขวางการก่อสร้าง (ถ้ามี) ๑.๒ ปักผัง, ทดสอบดิน, ทำงานเสาเข็ม (ถ้ามี), ก่อสร้างฐานราก ๑.๓ หล่อเสาตอม่อ, แผง คสล. ใต้อาคาร ๑.๔ ปรับถมดินภายใต้อาคาร ๑.๕ เดินท่องานระบบสุขาภิบาลที่อยู่ใต้พื้นที่ชั้นที่ ๑ ๑.๖ หล่อคานคอดิน, พื้น คสล. และหล่อบันไดชั้นชั้นที่ ๑ ๑.๗ วาง SLEEVE งานระบบต่าง ๆ ที่เกี่ยวข้องกับงานโครงสร้างชั้นที่ ๑ ๑.๘ ปูพื้นสำเร็จพร้อมหล่อ คสล. ทับหน้าชั้นที่ ๑ ๑.๙ หล่อเสาและผนัง คสล. ชั้นที่ ๑ ทั้งหมดแล้วเสร็จ (กำหนดเวลา ๖๐ วัน)
----------	--

งวดที่ ๒	จำนวนเงิน ๑๑.๐๐ % (ร้อยละสิบเอ็ดของเงินสัญญาจ้าง) จ่ายให้เมื่อผู้รับจ้างได้ทำการ ๒.๑ วาง SLEEVE งานระบบต่าง ๆ ที่เกี่ยวข้องกับงานโครงสร้างชั้นที่ ๒ ๒.๒ หล่อคาน, พื้น และกันสาด คสล. ชั้นที่ ๒ ๒.๓ หล่อบันไดชั้นชั้นที่ ๒ ๒.๔ ปูพื้นสำเร็จพร้อมหล่อ คสล. ทับหน้า ชั้นที่ ๒ ๒.๕ หล่อเสาและผนัง คสล. ชั้นที่ ๒ ทั้งหมดแล้วเสร็จ (กำหนดเวลา ๔๐ วัน)
----------	---

- งวดที่ ๗ จำนวนเงิน ๒๕.๐๐ % (ร้อยละสิบห้าของเงินสัญญาจ้าง)
 จ่ายให้เมื่อผู้รับจ้างได้ทำการ
- ๗.๑ เดินท่อระบบสุขาภิบาล และงานไฟฟ้าภายในอาคาร ส่วนที่เหลือ
 - ๗.๒ ทำบ่อพัก, รางน้ำ และ ติดตั้งถังบำบัดน้ำเสีย พร้อมฐานรอง
 - ๗.๓ ฉาบปูนภายในส่วนที่เหลือ, ฉาบปูนภายนอก
 - ๗.๔ บุและปูกระเบื้องห้องน้ำ ชั้นที่ ๑, ๒, ๓
 - ๗.๕ เทปูนทรายขัดมัน ชั้นที่ ๑, ๒, ๓
 - ๗.๖ ติดตั้งผนังสำเร็จรูป
 - ๗.๗ ติดตั้งบานประตู - หน้าต่างพร้อมอุปกรณ์ และงานกระจก
 - ๗.๘ ติดตั้งลูกกรงและราวบันได ชั้นที่ ๑, ๒, ๓
 - ๗.๙ ปูหินขัดสำเร็จรูป ชั้นที่ ๑, ๒, ๓
 - ๗.๑๐ ติดตั้งฝ้าเพดาน
- ทั้งหมดแล้วเสร็จ (กำหนดเวลา ๔๐ วัน)

- งวดที่ ๘ (สุดท้าย) จำนวนเงิน ๑๗.๐๐ % (ร้อยละสิบเจ็ดของเงินสัญญาจ้าง)
 จ่ายให้เมื่อผู้รับจ้างได้ทำการ
- ๘.๑ ปูพื้นกระเบื้อง
 - ๘.๒ ติดตั้งสุขภัณฑ์ และงานระบบสุขาภิบาล
 - ๘.๓ ติดตั้งดวงโคม ปลั๊ก สวิตช์ และงานระบบไฟฟ้า
 - ๘.๔ ติดตั้งครุภัณฑ์
 - ๘.๕ ทาสี
- และได้ก่อสร้างรายการต่าง ๆ ทั้งหมดแล้วเสร็จ ครบถ้วน ถูกต้องตามรูปแบบ
 รายการและสัญญาทุกประการ (กำหนดเวลา ๖๐ วัน)

เอกสารประกอบสัญญา

๑. แบบอาคารพักพยาบาล ๒๐ ห้อง(๑๐ ครอบครัว) แบบเลขที่ ๓๘๕๒/๓๖	จำนวน ๑๐ แผ่น
๒. รายการประกอบแบบก่อสร้างอาคารพักพยาบาล ๒๐ ห้อง (๑๐ ครอบครัว) เอกสารเลขที่ ข.๓๕๓/ส.ค./๕๕ (มาตรฐาน)	จำนวน ๑๐ แผ่น
๓. รายการประกอบแบบก่อสร้าง เอกสารเลขที่ ข. ๓๔๗/มิ.ย./๕๘	จำนวน ๖ แผ่น
๔. รายการประกอบแบบ (ด้านแผ่นดินไหว) เอกสารเลขที่ ก.๓๖/ม.ค./๔๓	จำนวน ๒ แผ่น
๕. รายการประกอบแบบ (ด้านแผ่นดินไหว) เอกสารเลขที่ ก.๒๑/ก.พ./๕๕	จำนวน ๑ แผ่น
๖. รายการประกอบแบบการแก้ไขหลอดไฟ เอกสารเลขที่ ก.๕๓/มิ.ย./๕๘	จำนวน ๔ แผ่น
๗. มาตรฐานการก่อสร้างอาคาร พ.ศ.๒๕๕๓	จำนวน ๑ เล่ม

๘. รายการผลิตภัณฑ์วัสดุและอุปกรณ์ก่อสร้างมาตรฐานเอกสารเลขที่ ก.๑๔๖/ก.ย./๕๓ จำนวน ๑ เล่ม
๙. เอกสารรายละเอียดคุณลักษณะของผลิตภัณฑ์และอุปกรณ์ (ใช้เอกสารประกอบการก่อสร้าง เฉพาะตามที่แบบรูป รายการกำหนด)
- ๙.๑ งานสถาปัตยกรรม จำนวน ๑ เล่ม
- รายการแบบขยายรายละเอียดการติดตั้ง ประตู - หน้าต่างอลูมิเนียม เอกสารเลขที่ ก.๑๔๗/ก.ย./๕๓
 - รายละเอียดการทาสีอาคาร เอกสารเลขที่ ก.๑๔๘/ก.ย./๕๓
- ๙.๒ งานวิศวกรรมสิ่งแวดล้อม จำนวน ๑ เล่ม
- รายละเอียดข้อกำหนดคุณลักษณะเครื่องสูบน้ำประปา เอกสารเลขที่ ก.๑๕๔/ก.ย./๕๓
 - รายละเอียดข้อกำหนดคุณลักษณะถังบำบัดน้ำเสียแบบชีวภาพ (BIOLOGICAL TREATMENT TANK) เอกสารเลขที่ ก.๑๓๙/ก.ย./๕๓
- ๙.๓ งานวิศวกรรมไฟฟ้าและสื่อสาร จำนวน ๑ เล่ม
- รายละเอียดข้อกำหนดหมวดงานวิศวกรรมไฟฟ้าและสื่อสาร เอกสารเลขที่ ก.๑๕๕/ก.ย./๕๓
๑๐. เอกสารอื่นๆ (ถ้ามี)

คณะทำงานเพื่อการประมาณราคาและกำหนดวงงาน/วงเงิน
อาคารและสิ่งก่อสร้างของสถานบริการสุขภาพ ปีงบประมาณ ๒๕๕๙
ตามคำสั่งกองแบบแผน ที่ ๔๖/๒๕๕๘ ตว. ๙ มิ.ย. ๕๘

กองแบบแผน กรมสนับสนุนบริการสุขภาพ กระทรวงสาธารณสุข